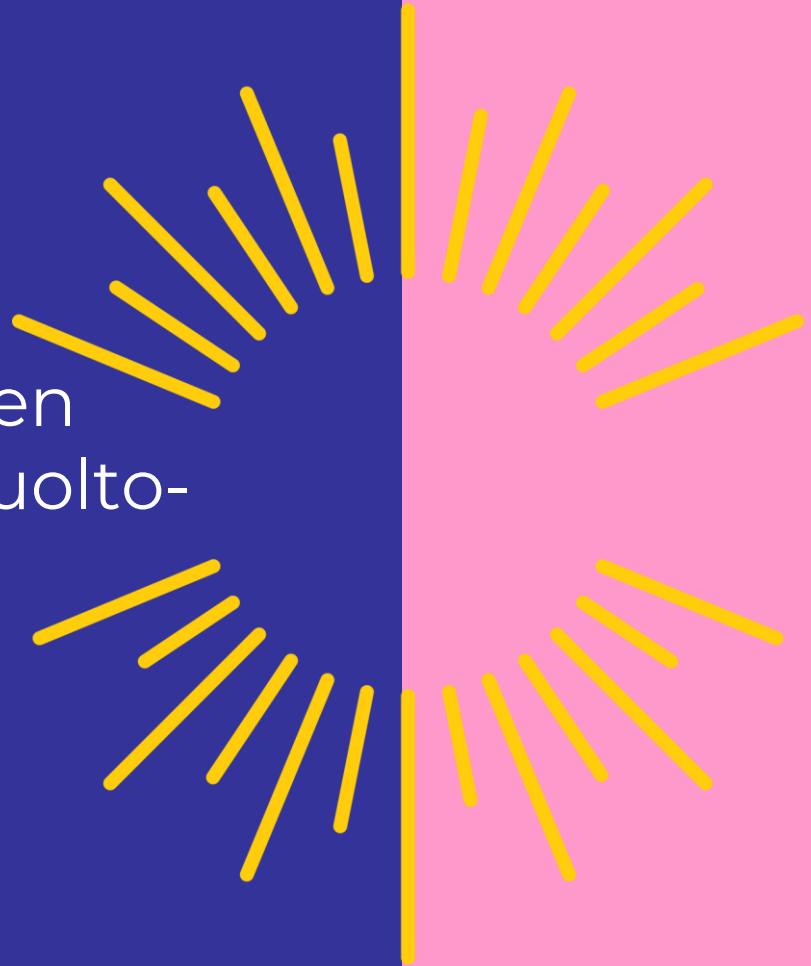


Lapin hyvinvointialueen alueellinen opiskeluhuolto- suunnitelma

2026-2029



lapha.fi

Lapin hyvinvointialue
Lappi büresveadjuinguovlu
Lappi pyereestváijeemkuávu
Lappi pue rrváájjamvu vdd

Sisällysluettelo

1. Mikä on alueellinen opiskeluhoitosuunnitelma?
2. Opiskeluhoitopalvelujen alueellisen toteuttamisen tavoitteet ja keskeiset periaatteet
3. Lappilaisten lasten ja nuorten hyvinvointi sekä opiskeluhoitopalvelujen nykytila
4. Suunnitelma hyvinvointialueen ja koulutuksen järjestäjien välisestä yhteistyöstä opiskeluhoillon kokonaisuuden toteuttamiseksi
5. Arvio opiskeluhoitopalveluiden kokonaistarpeesta ja suunnitelma voimavarojen kohdentamisesta
6. Suunnitelman toteuttaminen ja seuranta
 - 6.1. Opiskeluhoitosuunnitelman painopisteet ja tavoitteet
 - 6.2. Mielen hyvinvoinnin ja osallisuuden edistäminen oppimisympäristöissä
 - 6.3. Terveellisten elintapojen edistäminen oppimisympäristöissä
 - 6.4. Hyvinvointialueen ja koulutuksen järjestäjien välisen yhteistyön vahvistaminen
 - 6.5 Saamenkieliset palvelut opiskeluhoillossa
 - 6.6. Suunnitelman seuranta ja arviointi

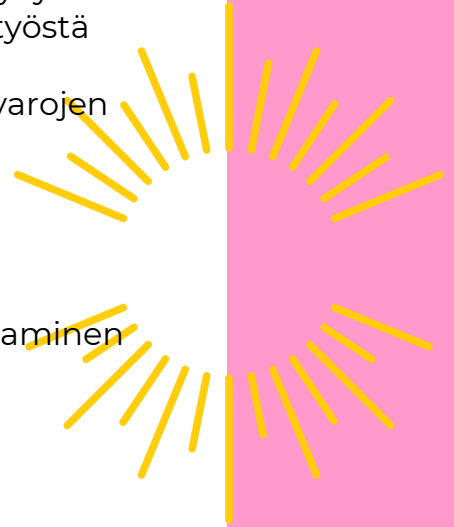
Alueellisen opiskeluhoitosuunnitelman työryhmä

Lähteet



lapha.fi

Lapin hyvinvointialue
Lappi buresveadjiinguovlu
Laapi pyereestváijeemkuávlu
Lappi pue'rrvääjjamvu'vdd





1. Mikä on alueellinen opiskeluhoolto-suunnitelma?

Oppilas- ja opiskelijahuoltolaki (1287/2013) velvoittaa pykälän 13 a § (25.5.2022/377) mukaisesti laatimaan alueellisen opiskeluhooltosuunnitelman valtuustokausittain hyvinvointialueen vastuulla olevien opiskeluhohtopalvelujen järjestämiseksi.

Opiskeluhooltosuunnitelman tulee lain mukaan sisältää:

1. opiskeluhohtopalvelujen alueellisen toteuttamisen tavoitteet ja keskeiset periaatteet;
2. suunnitelma hyvinvointialueen ja koulutuksen järjestäjien välisestä yhteistyöstä opiskeluhoollon kokonaisuuden toteuttamiseksi;
3. hyvinvointialueen alueella sijaitsevien koulutuksen järjestäjien opiskeluhooltosuunnitelmista ilmenneet arviot opiskeluhohtopalvelujen kokonaistarpeesta ja muut mahdollisesti tarvittavat toimenpiteet;
4. suunnitelma opiskeluhohtopalvelujen voimavarojen kohdentamisesta;
5. toimenpiteet alueellisen opiskeluhooltosuunnitelman toteuttamiseksi ja seuraamiseksi.

Alueellisessa opiskeluhooltosuunnitelmassa on huomioitava opiskelijoiden kielellisten oikeuksien toteutuminen opiskeluhohtopalveluissa.

Opiskeluhooltosuunnitelma on osa hyvinvointisuunnitelmakokonaisuutta

Alueellinen opiskeluhooltosuunnitelma (Laki oppilas- ja opiskeluhooltolain muuttamisesta 13a §) kuvataan erillisenä lasten ja nuorten hyvinvointisuunnitelman alasuunnitelmana.

Suunnitelmat hyväksytään hyvinvointialueen aluevaltuustossa ja tarkistetaan vähintään kerran neljässä vuodessa.



Suunnitelman valmistelu

Alueellisen opiskeluhoitosuunnitelman työryhmä on monialainen joukko Lapin hyvinvointialueen ammattilaisia.

Muita toimijoita eli kuntia ja koulutuksenjärjestäjiä on kuultu suunnitelman valmistelun aikana monialaisissa palvelualueittaisissa opiskeluhoiton ohjausryhmissä, joissa on edustus jokaisesta Lapin kunnasta ja koulutuksenjärjestäjät.

Suunnitelman luonnosta on esitelty Lapin hyvinvointialueen sosiaali- ja terveystalvelujen lautakunnalle 6.11.2025 sekä nuorisovaltuustolle 9.12.2025.

Lisäksi on järjestetty avoin työpaja Kouluterveyskyselyiden tuloksista 17.11.2025. Tuloksia on hyödynnetty suunnitelman toimenpiteiden laadinnassa. Tilaisuuteen osallistui 101 henkilöä.

Peruskoulujen ja 2. asteen koulutuksen järjestäjille on 10.12. 2025 pidetty toimenpiteiden kommentointia varten yhteistyötilaisuus, johon osallistui yli 30 henkilöä.

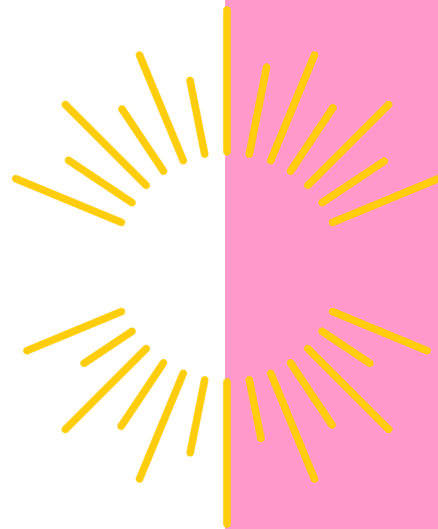


Opiskeluhoitopalveluita ohjaava lainsäädäntö

Opiskeluhoitoa ohjataan, toteutetaan ja arvioidaan useiden eri lakien näkökulmasta, joista merkittävien työtä ohjaava ja tämän suunnitelman viitekehys on oppilas – ja opiskeluhoitolaki. Opiskeluhoitoa toteutettaessa lain tuntemus on tärkeää ja erityislakien säännökset on huomioitava silloin, kun tulevat sovellettaviksi palveluiden järjestämiseksi. Työtä ohjaavaa lainsäädäntöä on mm.

- [Oppilas- ja opiskelijahuoltolaki 1287/2013](#)
- [Sosiaalihuoltolaki 1301/2014](#)
- [Terveystieteidenhuoltolaki 1326/2010](#)
- [Lastensuojelulaki 417/2007](#)
- [Perusopetuslaki 628/1998](#)
- [Oppivelvollisuuslaki 1412/2020](#)
- [Lukiolaki 714/2018](#)
- [Laki ammatillisesta koulutuksesta 531/2017](#)
- [Laki sosiaalihuollon asiakkaan asemasta ja oikeuksista 812/2000](#)
- [Laki sosiaali- ja terveydenhuollon asiakastietojen käsittelystä 703/2023](#)
- [Laki viranomaisten toiminnan julkisuudesta 621/1999](#)
- [Hallintolaki 434/2003](#)
- [Laki sosiaali- ja terveydenhuollon asiakastietojen sähköisestä käsittelystä 784/2021](#)

2. Opiskeluhoitopalvelujen alueellisen toteuttamisen tavoitteet ja keskeiset periaatteet



lapha.fi

Lapin hyvinvointialue

Lappi buresveadjinguovlu
Laapi pyereestváijeemkuávlu
Lappi pue'rrvääjjamvu'vdd

Opiskeluhoitopalvelujen alueellisen toteuttamisen tavoitteet ja keskeiset periaatteet

Lapin hyvinvointialueella on **tavoitteena tukea lasten ja nuorten mielenterveyttä laadukkaalla koulujen ja oppilaitosten oppilas- ja opiskelijahuollolla sekä yhteensovitetuilla ja laadukkailla mielenterveyspalveluilla. Opiskeluhoillon palveluita toteutetaan huomioiden mitoitukset, määräjat ja palveluun pääsyä tukevat toimintatavat.**

Opiskeluhoillon palveluita toteutetaan Lapin hyvinvointialueen strategisten arvojen mukaisesti eli asiakkaita kohdellaan tasavertaisesti, inhimillisesti, vastuullisesti ja luottamuksella. Opiskeluhoillon palvelut ovat vapaaehtoisia ja maksuttomia. Ennaltaehkäisevän ja varhaisen tuen toteutumisen kannalta on tärkeää, että palvelut ovat saatavilla koulujen ja oppilaitosten arjessa **lähipalveluperiaatteen mukaisesti.**

Yhteisöllinen opiskeluhoito tarkoittaa koko oppilaitosyhteisön toimintaa, jolla edistetään opiskelijoiden oppimista, hyvinvointia, terveyttä, osallisuutta ja turvallista opiskeluympäristöä. Sitä toteuttavat kaikki opiskeluhoillon toimijat. **Yhteisöllisen työn merkitys tunnistetaan opiskeluhoillon palveluissa tärkeänä keinona** edistää oppilaitosten toimintakulttuuria, jolla vahvistaa opiskelijoiden turvallista ja hyvinvointia tukevaa arkea.



Kuva: Lapin hyvinvointialue / Walteri Aarto

Henkilöstömitoitukset ja suositukset opiskeluhuollon palveluissa

Opiskeluhuollon psykologi- ja
kuraattoripalveluiden henkilöstömitoitus
(OHL 9 a §)

Kuraattoria kohden enintään
670 opiskelijaa

Psykologia kohden enintään
780 opiskelijaa

Terveys- ja hyvinvoinnin laitoksen
suositukset kouluterveydenhuollon
henkilöstön mitoituksista

Suosittelua oppilasmäärä
kouluterveydenhuollossa
terveydenhoitajalla 460

Suosittelua oppilasmäärä
kouluterveydenhuollossa
koululääkärillä 2100

Oikeus saada opiskeluhuollon psykologi- ja kuraattoripalveluja

OHL 15 §

Määräajat palvelussa

Mahdollisuus keskustella henkilökohtaisesti opiskeluhuollon psykologin tai kuraattorin kanssa viimeistään 7 oppilaitoksen työpäivänä sen jälkeen kun opiskelija on tätä pyytänyt.

Kiireellisessä tapauksessa mahdollisuus keskusteluun on järjestettävä samana tai seuraavana työpäivänä.

Mahdollisuus henkilökohtaiseen keskusteluun on järjestettävä opiskelijalle 1 momentissa tarkoitetulla tavalla myös opiskelijan huoltajan tai muun henkilön yhteydenoton perusteella, jollei kyseessä ole yhteydenottajan neuvonta ja ohjaus tai jos keskustelun järjestäminen on muusta syystä ilmeisen tarpeetonta.

Opiskeluhuollon psykologin tai kuraattorin arvion perusteella opiskelijalla on oikeus saada riittävä tuki ja ohjaus hänen opiskeluunsa ja kehitykseensä liittyvien vaikeuksien ehkäisemiseksi ja poistamiseksi. Tarvittaessa opiskelija on ohjattava saamaan muita opiskeluhuollon palveluja sekä muuta erityisen tuen tarpeessa olevia lapsia ja nuoria tukevaa toimintaa.

Terveydenhoitajan ja lääkärin tavoitettavuus koulu- ja opiskeluterveydenhuollossa OHL 17 §

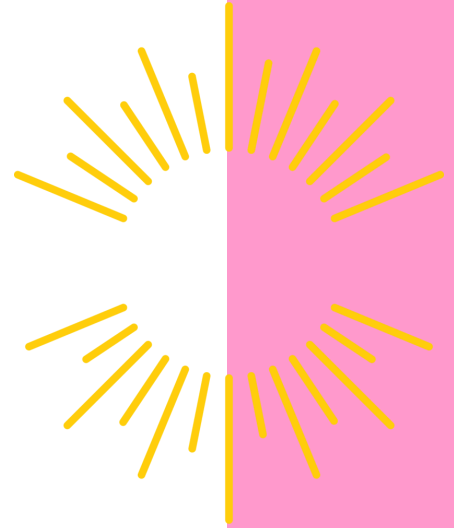
Pääsy tarvittaessa terveydenhoitajalle myös ilman ajanvarausta.

Mahdollisuus saada arkisin virka-aikana yhteys opiskeluterveydenhuoltoon.

Terveydenhoitajan työaika koulu- ja opiskeluterveydenhuollossa on järjestettävä siten, että opiskelija voi tarvittaessa päästä terveydenhoitajan vastaanotolle myös ilman ajanvarausta.

Opiskelijalle on järjestettävä mahdollisuus saada arkipäivisin virka-aikana saman päivän aikana yhteys opiskeluterveydenhuoltoon. Hoidon tarpeen arviointi ja hoidon tarpeen arvioinnin yhteydessä lääketieteellisesti tai hammaslääketieteellisesti tarpeelliseksi todettuun hoitoon pääsy on järjestettävä terveydenhuoltolain 51 a ja 51 b §:ssä säädetyn mukaisesti.

3. Lappilaisten lasten ja nuorten hyvinvointi sekä opiskeluhooltopalvelujen nykytila



lapha.fi

Lapin hyvinvointialue
Lappi buresveadjiinguovlu
Laapi pyereestváijeemkuávlu
Lappi pue'rrvääjjamvu'vdd

Lappilaisten lasten ja nuorten kasvuolot sekä hyvinvointi

Mielen hyvinvointi ja koettu terveys

KOKEE TERVEYTENSÄ KESKINKERTAISEKSI TAI HUONOKSI

- 4. ja 5. luokan oppilaista 9 % (8*)
- 8. ja 9. luokan oppilaista 24 % (22)
- lukion 1. ja 2. vuoden opiskelijoista 22 % (21)
- ammattillisen oppilaitoksen 1. ja 2. vuoden opiskelijoista 26 % (25)

TYTYTVÄINEN ELÄMÄÄNSÄ

- 4. ja 5. luokan oppilaista 85 % (85)
- 8. ja 9. luokan oppilaista 67 % (68)
- lukion 1. ja 2. vuoden opiskelijoista 69 % (71)
- ammattillisen oppilaitoksen 1. ja 2. vuoden opiskelijoista 70 % (68)

KOHTALAINEN TAI VAIKEA AHDISTUNEISUUS

- 8. ja 9. luokan oppilaista 22 % (22)
- lukion 1. ja 2. vuoden opiskelijoista 21 % (21)
- ammattillisen oppilaitoksen 1. ja 2. vuoden opiskelijoista 16 % (19)

LUOTTA SAAVANSA APUA, KUN TARVITSEE

- 8. ja 9. luokan oppilaista 58 % (58)
- lukion 1. ja 2. vuoden opiskelijoista 67 % (67)
- ammattillisen oppilaitoksen 1. ja 2. vuoden opiskelijoista 71 % (66)

Elintavat ja ylipaino

YLIPAINO JA LIHAVUUS (BMI \geq 25)

- 2-6-vuotiaista 23 % (19*)
- 7-12-vuotiaista 27 % (22)
- 13-16-vuotiaista 28 % (24)

SYÖ AAMUPALAA JOKA AAMU

- 4. ja 5. luokan oppilaista 67 % (71)
- 8. ja 9. luokan oppilaista 54 % (55)

SYÖ KOULULOUNASTA PÄIVITTÄIN

- 8. ja 9. luokan oppilaista 58 % (56)
- lukion 1. ja 2. vuoden opiskelijoista 67 % (64)
- ammattillisen oppilaitoksen 1. ja 2. vuoden opiskelijoista 62 % (57)

HEIKKO FYYSINEN TOIMINTAKYKY

- 5. luokkalaisista 40 % (36)
- 8. luokkalaisista 44 % (40)

SEKSUAALITERVEYS

- raskaudenkeskeytykset alle 20-vuotiailla 10 / 1000 15-19-vuotiaista naista (6)

Arjen turvallisuus

TUNTEE ITSENSÄ YKSINÄISEKSI

- 8. ja 9. luokan oppilaista 15 % (13)
- lukion 1. ja 2. vuoden opiskelijoista 14 % (12)
- ammattillisen oppilaitoksen 1. ja 2. vuoden opiskelijoista 12 % (12)

KOULUKIUSATTUNA VÄHINTÄÄN KERRAN VIIKOSSA

- 4. ja 5. luokan oppilaista 10 % (9)
- 8. ja 9. luokan oppilaista 9 % (8)
- lukion 1. ja 2. vuoden opiskelijoista 2 % (2)
- ammattillisen oppilaitoksen 1. ja 2. vuoden opiskelijoista 3 % (4)

KOKENUT VÄKIVALTA VANHEMPIEN TAI HUOLTA PITÄVIEN AIKUISTEN TAHOLTA

- 4. ja 5. luokan oppilaista 12 % (12)
- 8. ja 9. luokan oppilaista 9 % (9)
- lukion 1. ja 2. vuoden opiskelijoista 4 % (5)
- ammattillisen oppilaitoksen 1. ja 2. vuoden opiskelijoista 4 % (5)

*Sulkeissa ilmoitettu luku kuvaa koko maan tilannetta kyseisessä indikaattorissa.

Lähteet: THL Sotkanet (tiedot haettu 12.11.2025), Kouluterveyskysely 2025.

Lappilaisten lasten ja nuorten kasvuolot sekä hyvinvointi

Positiivisia tekijöitä lappilaisten lasten ja nuorten hyvinvoinnissa

- Lasten ja nuorten koettu terveys ja elämään tyytyväisyys on parantunut vuosien 2023-2025 välillä.
- Lappilaisten nuorten kokema yksinäisyys on vähentynyt vuosien 2023-2025 välillä.
- Lasten ja nuorten kokema fyysinen väkivalta huoltajien taholta on Lapissa vähentynyt vuosien 2023-2025 välillä.

Huolta herättäviä tekijöitä lappilaisten lasten ja nuorten hyvinvoinnissa

- Lappilaisten nuorten kokema ahdistuneisuus on yleistä.
- Lasten ja nuorten ylipaino on Lapissa muuta maata yleisempää.
- Lasten ja nuorten liikkuminen on huolestuttavan vähäistä ja ravitsemustottumuksissa on kehitettävää.
- Positiivisesta kehityksestä huolimatta joka kymmenes ala- tai yläkoululainen kokee vanhempien taholta fyysistä väkivaltaa.

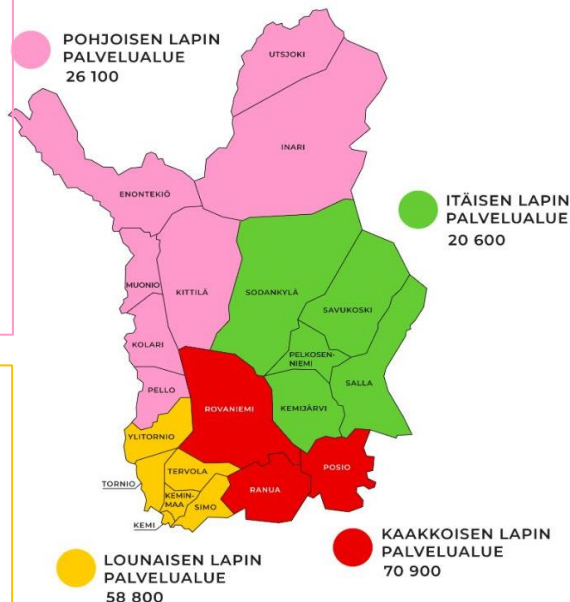
Opiskeluhoitopalveluiden voimavarat ja asiakasmäärät

Pohjoinen palvelualue

- Esiopetusyksiköitä 20, oppilasmäärä 180
- Peruskoulut 19, oppilasmäärä 2424
- Toisen asteen oppilaitoksia 12, opiskelijamäärä 1032
- Kuraattoreita 9
- Psykologeja 5 (+ 1 palaa toimivapaalta 6/26)
- Terveydenhoitajaresurssi 8

Lounainen palvelualue

- Esiopetusyksiköitä 17, oppilasmäärä 420
- Peruskoulut 29, oppilasmäärä 5840
- Toisen asteen oppilaitoksia 11, opiskelijamäärä 4175
- Kuraattoreita 14
- Psykologeja 8 (osittain ostopalveluna)
- Terveydenhoitajaresurssi 23



Itäinen palvelualue

- Esiopetusyksiköitä 10, oppilasmäärä 140
- Peruskoulut 8, oppilasmäärä 1500
- Toisen asteen oppilaitoksia 6, opiskelijamäärä 580
- Kuraattoreita 5
- Psykologeja 1 + 2 virkaa täyttämättä (osittain ostopalveluna)
- Terveydenhoitajaresurssi 6,5

Kaakkoinen palvelualue

- Esiopetusyksiköitä 47, oppilasmäärä 681
- Peruskoulut 31, oppilasmäärä 6777
- Toisen asteen oppilaitoksia 12, opiskelijamäärä 4690
- Kuraattoreita 18
- Psykologeja 16 (osittain ostopalveluna)
- Terveydenhoitajaresurssi 24

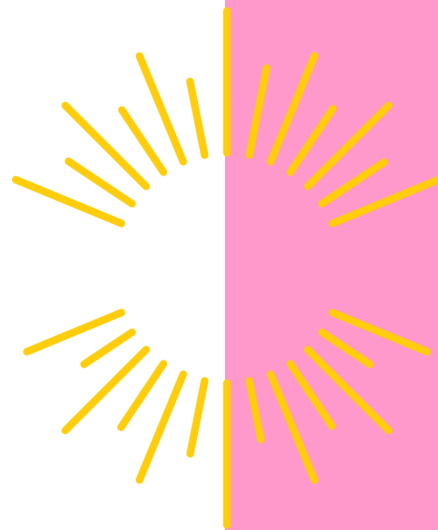
Lapin opiskeluhuollon järjestämisessä huomioon otettavat erityispiirteet

Opiskeluhuollon kokonaistarvetta tarkastellessa Lapin hyvinvointialueella on huomioitava alueellisia erityispiirteitä, kuten:

- pitkät yksiköiden väliset välimatkat
- kuntien ja oppilaitosten vaihtelevat oppilas- ja opiskelijamäärät, esimerkiksi pienet koulut ja jatkuva hakumenettely 2. asteella
- tiettyjen työntekijöiden, kuten psykologien rekrytointihaasteet
- paljon kansainvälisiä oppilaita/opiskelijoita suhteessa kunnan väestöpohjaan ja oppilasmäärään
- paikallisia haasteita peruspalveluissa ammattilaisten saatavuudessa/saavutettavuudessa pienillä paikkakunnilla, esimerkiksi sosiaalityöntekijäresurssi.



4. Suunnitelma hyvinvointialueen ja koulutuksen järjestäjien välisestä yhteistyöstä opiskeluhuollon kokonaisuuden toteuttamiseksi



lapha.fi

Lapin hyvinvointialue

Lappi buresveadjinguovlu
Laapi pyereestváijeemkuávlu
Lappi pue'rrvääjjamvu'vdd

Suunnitelma hyvinvointialueen ja koulutuksen järjestäjien välisestä yhteistyöstä opiskeluhuollon kokonaisuuden toteuttamiseksi



Hyvinvointialueen ja koulutuksenjärjestäjän on yhteistyössä huolehdittava, että opiskeluhoito on kokonaisuutena toimiva ja yhtenäinen.

Hyvinvointialue on vastuussa opiskeluhoitoon psykologi- ja kuraattoripalvelujen sekä koulu- ja opiskeluterveydenhuoltopalvelujen järjestämisestä opiskelijoille.

Lapin hyvinvointialueella toimii palvelualuekohtaiset yhteistyöryhmät hyvinvointialueen opiskeluhoitoon edustajille, koulutuksenjärjestäjille ja nuorten edustajille.

Opiskeluhoitoa toteutetaan opetustoimen sekä hyvinvointialueen monialaisena suunnitelmallisena yhteistyönä. Suunnitelmallisessa yhteistyössä on mukana koulutuksen järjestäjien lisäksi opiskelijoiden ja opiskelijoiden vanhempien edustus sekä tarvittavat yhteistyötahot.

Yhteistyörakenteista ja -käytännöistä sopiminen sekä yhteensovitettu asiakastyö mahdollistavat monialaisen tuen toteutumisen, asiantuntijuuden jakamisen ja asiakkaan osallisuuden. Perhekeskustoimintamallin mukainen verkostomainen toiminta on osa opiskeluhoitoa, jossa tehdään monitoimijaista ja moniammatillista yhteistyötä varhaisen, oikea-aikaisen ja joustavan avun tarjoamiseksi lapsille, nuorille ja perheille. Opiskeluhoitoon työntekijät saavat perhekeskusverkoston kautta tietoa käytettävissä olevista palveluista ja toimijoista sekä tukea omaan työhönsä muilta ammattilaisilta.

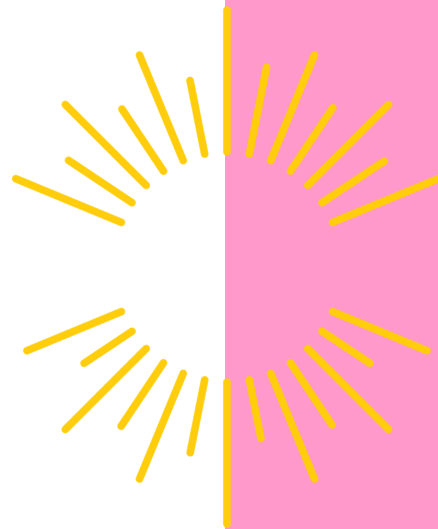
Koulutuksen järjestäjät Lapissa

- Enontekiön kunta
- Inarin kunta
- Kemijärven kaupunki
- Kemijärven kunta
- Kemijärven kaupunki
- Kittilän kunta
- Kolarin kunta
- Muonion kunta
- Pelkosenniemen kunta
- Pellon kunta
- Posio kunta
- Ranuan kunta
- Rovaniemen kaupunki
- Sallan kunta
- Savukosken kunta
- Simon kunta
- Sodankylän kunta
- Tervolan kunta
- Tornion kaupunki
- Utsjoen kunta
- Ylitornion kunta
- Ammattiopisto Luovi
- Kemi-Tornionlaakson koulutuskuntayhtymä Lappia
- Lapin koulutuskeskus REDU
- Lapin yliopiston harjoittelukoulu
- Peräpohjolan Opisto (Tornio)
- Pohjantähti-opisto (Kemi)
- Ranuan kristillinen kansanopisto
- Rovala-Opisto (Rovaniemi)
- Rovaniemen kristillinen koulu
- Rovaniemen Steinerkoulu
- Saamelaisalueen koulutuskeskus (SAKK)



Lapin materiaalipankki: Terhi Tuovinen

5. Arvio opiskeluhuoltopalvelujen kokonaistarpeesta ja suunnitelma voimavarojen kohdentamisesta



lapha.fi

Lapin hyvinvointialue

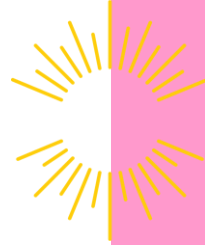
Lappi buresveadjinguovlu
Laapi pyereestváijeemkuávlu
Lappi pue'rrvääjjamvu'vdd

Arvio kuraattori- ja psykologiresurssin kokonaistarpeesta ja suunnitelma voimavarojen kohdentamisesta

Arvio ja suunnitelma kuraattoriresursseista:

Pääsääntöisesti hyvinvointialueella kuraattoriresurssi on riittävä mitoituksiin nähden ja ensikontakti pystytään tarjoamaan lakisääteisten määräaikojen puitteissa. Kuraattorityössä kuitenkin korostuu mahdolliset muiden palveluiden resurssivajeet, palveluvajeet tai muut haasteet prosesseissa, jolloin muuta työtä valuu kuraattorityöhön. Koulujen ja oppilaitosten yhteisölliseen työhön osallistumiseen on käytettävissä vaihtelevasti aikaa.

Suunnitelmana on edelleen toteuttaa kuraattoripalvelua lakisääteisten määräaikojen ja resurssimitoituksen puitteissa.



Arvio ja suunnitelma psykologiresursseista:

Lapin hyvinvointialueella on psykologien 9a§ säädettyyn mitoituksivaatimukseen nähden alueellisia eroja. Psykologien oppilasmäärän suhteen mitoituksen sisällä (780 oppilasta) tai hieman yli päästään 12:ssa kunnassa, ylitystä tapahtuu eniten lounaisen ja pohjoisen alueen kunnissa, näillä alueilla on pitkään ollut rekrytointivaikeuksia. Pohjoisen alueen tilanne on kohentunut syksyn -25 aikana. Kaakkoisella ja Itäisellä alueella psykologitilanne on parempi. Psykologivajetta täydennetään ostopalveluilla.

Lähes kaikissa kunnissa noudatetaan oppilas- ja opiskeluhoitolain 15§:n 1 momentissa säädettyjä määräaikoja ja ensikontakti on pystytty pääsääntöisesti toteuttamaan määräajassa. Yksittäiset ylitykset eivät ole olleet merkittäviä. Suunnitelmana on, että ensikontakti pystytään toteuttamaan määräajassa ja resurssimitoitus saadaan vastaamaan oppilasmäärää.

Arvio koulu- ja opiskeluterveydenhuollon kokonaistarpeesta ja suunnitelma voimavarojen kohdentamisesta

Arvio ja suunnitelma koulu- ja opiskeluterveydenhuollon resursseista:

Terveydenhoitajaresurssi on riittävä kattamaan lakisääteiset tehtävät. Lasten ja nuorten mielenterveyden varhaisen tuen turvaamiseksi resurssia tarkastellaan (ml. terapiatakuu).

Psykiatrisia sairaanhoitajia on lisätty koulu- ja opiskeluterveydenhuoltoon jokaiselle palvelualueelle.

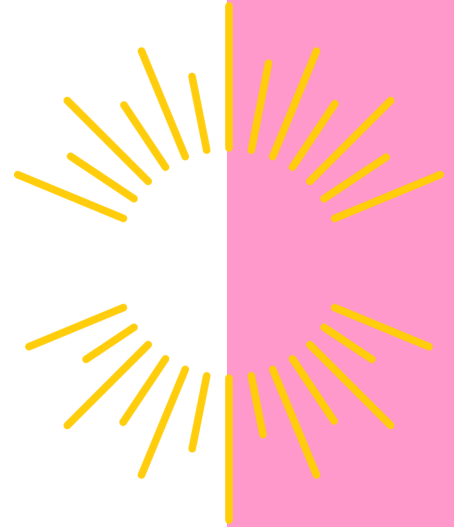
Lääkäripalvelut järjestetään perusterveydenhuollon lääkäriresurssista tarpeen mukaisesti, tarkastukset pyritään toteuttamaan pääsääntöisesti lukuvuoden aikana.

Suunnitelmana on edelleen toteuttaa koulu- ja opiskeluterveydenhuoltoa lakisääteisten määräaikojen ja resurssimittoitusten puitteissa.



Kuva: Lapin materiaalipankki | Antti Pietikäinen

6. Suunnitelman toteuttaminen ja seuranta



lapha.fi

Lapin hyvinvointialue
Lappi buresveadjiinguovlu
Laapi pyereestváijeemkuávlu
Lappi pue'rrvääjjamvu'vdd

6.1. Opiskeluhuoltosuunnitelman painopisteet ja tavoitteet

Mielen hyvinvoinnin ja osallisuuden edistäminen oppimisympäristöissä

Vahvistetaan yhteisöllistä työtä oppimisympäristöissä

Mahdollistetaan oikea-aikainen ja tarkoituksenmukainen avunsaanti opiskeluhuollon palveluissa

Terveellisten elintapojen edistäminen oppimisympäristöissä

Jokaisella koululaisella, nuorella ja perheellä on keinoja, taitoja ja tietoja tehdä terveellisiä ja kestäviä valintoja arjessaan

Hyvinvointialueen ja koulutuksen järjestäjien välisen yhteistyön vahvistaminen

Selkeytetään yhteistyörakenteita ja yhdyspintoja

Kehitetään moniammatillista yhteistyötä opiskeluhuollon ja oppilaitosten välillä



6.2. Mielen hyvinvoinnin ja osallisuuden edistäminen oppimisympäristöissä

Tavoitteet	Toimenpiteet	Vastuutaho	Toimenpidemittari	Tulosindikaattori
Vahvistetaan yhteisöllistä työtä oppimisympäristöissä	Kehitetään ja otetaan käyttöön yhteisöllisen työn malli opiskeluhuollon palveluissa	Opiskeluhuollon palvelut, koulutuksen järjestäjät	Malli on kehitetty ja käytössä Kyllä / Ei	Lapset ja nuoret (% -osuus 4-5. ja 8-9. sekä lukion ja ammattioppilaitoksen 1-2. luokkalaisista):
	Kehitetään tunnetaitokasvatusta kiusaamisen ehkäisemiseksi yhteistyössä opetuksen järjestäjien kanssa	Opiskeluhuollon palvelut, koulutuksen järjestäjät	Sovittu yhteiset toimintamallit tunnetaitokasvatuksen toteuttamiseksi Kyllä / Ei	Tyytyväinen elämäänsä tällä hetkellä
	Kehitetään ja otetaan käyttöön yhtenäinen, hyvinvointia tukeva opiskeluhuollon vuosikello peruskouluissa ja 2. asteella.	Opiskeluhuollon palvelut, opiskeluhoitoryhmät, koulutuksen järjestäjät, kunnat	Peruskoulun vuosikello ja 2. asteen vuosikello on kehitetty ja käytössä Kyllä / Ei	Kohtalainen tai vaikea ahdistuneisuus (yläkoulu, lukio ja ammattioppilaitos)
Mahdollistetaan oikea-aikainen ja tarkoituksenmukainen avunsaanti opiskeluhuollon palveluissa	Koulutetaan opiskeluhoollon ammattilaisia hoidon tarpeen arviosta / palvelutarpeen arviosta	Opiskeluhuollon palvelut	Koulutus on toteutunut ja koulutusmateriaali henkilöstön käytössä Kyllä / Ei	Tuntee itsensä yksinäiseksi (ala- ja yläkoulu)
	Vahvistetaan terapiatakuun mukaista menetelmäosaamista opiskeluhuollon palveluissa	Opiskeluhuollon palvelut	Koulutus on toteutunut ja koulutusmateriaalit ovat henkilöstön käytössä Kyllä / Ei	Ei yhtään läheistä ystävää (yläkoulu, lukio, ammattioppilaitos)
	Varmistetaan riittävä henkilöstöresurssi ja palveluiden saavutettavuus opiskeluhoitopalveluissa	Opiskeluhuollon palvelut	Rekrytoinnin tehostaminen viestinnän keinoin, työtilat jatkossakin koulun yhteydessä	Luottaa saavansa apua, kun tarvitsee (yläkoulu, lukio ja ammattioppilaitos)

6.3. Terveellisten elintapojen edistäminen oppimisympäristöissä

Tavoitteet	Toimenpiteet	Vastuutaho	Toimenpidemittari	Tulosindikaattori
Jokaisella koululaisella, nuorella ja perheellä on keinoja, taitoja ja tietoja tehdä terveellisiä ja kestäviä valintoja arjessaan	Kehitetään ja juurrutetaan lasten ja nuorten elintapojen puheeksi oton –malli kouluterveydenhuoltoon.	Opiskeluhuollon palvelut, Hytetu-tiimi	Puheeksi oton –malli on käytössä kaikissa kunnissa Kyllä / Ei	Lapset ja nuoret (% -osuus 4-5. ja 8-9. sekä lukion ja ammattioppilaitoksen 1-2. luokkalaisista):
	Kehitetään ja juurrutetaan alueellinen yhdyspintamalli ja palvelupolku lasten ja nuorten liikkumisen edistämiseen hyvinvointialueen ja kuntien välillä.	Opiskeluhuollon palvelut, Hytetu-tiimi, kunnat	Yhdyspintamalli kehitetty Kyllä / Ei Malli on käytössä yli puolessa Lapin kunnissa Kyllä / Ei	Kokee terveydentilansa keskinertaiseksi tai huonoksi Move! -mittaustulokset (5. ja 8. luokkalaiset)
	Laaditaan ohjeistus MOVE-mittausten käsittelemiseksi kouluterveydenhuollossa.	Opiskeluhuollon palvelut, Hytetu-tiimi	Ohjeistus laadittu Kyllä / Ei	Vähintään tunnin päivässä liikkuvat (lukio ja ammattioppilaitos)
	Selvitetään yhdessä koulutuksen järjestäjien kanssa keinoja vaikuttaa koululounaan syömiseen	Koulutuksen järjestäjät, kunnat, opiskeluhuollon palvelut	Selvitys tehty ja mahdollisia toimenpiteitä aloitettu Kyllä / Ei	Ei syö koululounasta päivittäin (yläkoulu, lukio ja ammattioppilaitos)
	Laaditaan kouluihin yhteiset suositukset digilaitteiden käytölle	Koulutuksen järjestäjät, opiskeluhuollon palvelut	Suositukset laadittu ja käyttöön otettu Kyllä / Ei	Ylipainon esiintyvyys ikäryhmittäin
	Vahvistetaan nuorten osallisuutta seksuaaliterveyden tietouden lisäämisessä ja ilmaisen ehkäisyn viestimisessä	Opiskeluhuollon palvelut, viestintäpalvelut	Nuoret ovat osallistuneet kehittämiseen ja viestintä on toteutunut Kyllä / Ei	Raskaudenkeskeytykset alle 20-vuotiailla / 1 000 15 - 19-vuotiasta naista

6.4. Hyvinvointialueen ja koulutuksen järjestäjien välisen yhteistyön vahvistaminen

Tavoitteet	Toimenpiteet	Vastuutaho	Toimenpidemittari	Tulosindikaattori
Selkeytetään yhteistyörakenteita ja yhdyspintoja	Luodaan rakenteet lasten ja nuorten hyvinvointitiedon monialaiselle käsittelylle esim. kouluterveyskyselyt, Movet.	Opiskeluhuollon palvelut, Hytetu-tiimi, koulutuksen järjestäjät	Rakenteet on kehitetty ja käytössä Kyllä / Ei	TEAvisari: hyvinvoinnin, terveyden ja turvallisuuden edistämisen rakenteita kuvaava indikaattoritieto HYTE-kerroin (soveltuvien indikaattoreiden osalta)
	Kehitetään opiskeluhoitoryhmien rakenteet ja määritellään toiminnan tavoitteet sekä vakiinnutetaan rakenteen mukaiset opiskeluhoitoryhmät	Opiskeluhuollon palvelut, koulutuksen järjestäjät, kunnat	Rakenteet on kehitetty ja rakenteen mukaiset opiskeluhoitoryhmät vakiintuneet Kyllä / Ei	
Kehitetään moniammatillista yhteistyötä opiskeluhuollon ja oppilaitosten välillä	Selkeytetään ja kuvataan eri toimijoiden roolit opiskeluhuollon ja koulutuksen järjestäjien yhteistyössä	Opiskeluhuollon palvelut, koulutuksen järjestäjät	Kuvaus tehty Kyllä / Ei	
	Määritetään yhteisten toimintamallien ja ohjeistusten tarve koulutuksen järjestäjien kanssa	Alueellinen opiskeluhoitoryhmä	Määrittäminen tehty Kyllä / Ei	
	Laaditaan kriisitilanteen käsittelyyn yhteiset toiminta- ja viestintämallit	Alueellinen opiskeluhoitoryhmä	Yhteiset toiminta- ja viestintämallit laadittu ja käytössä Kyllä / Ei	

6.5 Saamenkieliset palvelut opiskeluhuollossa

- Saamelaisten kotiseutualueen kunnissa saamenkielisillä lapsilla ja nuorilla on oikeus saamenkieliseen palveluun, myös opiskeluhuollossa (järjestämislaki 5§, saamen kielilaki).
- Opiskeluhuollossa työskentelee useita saamenkielisiä työntekijöitä eri paikkakunnilla. Kun tarvitaan saamenkielistä palvelua, kielitaitoiseen työntekijään voi olla yhteydessä myös oman kunnan ulkopuolella. Jos saatavilla ei ole saamenkielistä työntekijää, asiakkaalla on oikeus maksuttomaan tulkkaukseen. Saamen kielten tulkkausten tilaus osoitteesta saame@lapha.fi
- Ajantasaisen tiedon saamenkielisten työntekijöiden saatavuudesta saa saamenkielisten ja kulttuurinmukaisten palveluiden palvelupäälliköltä.
- Tavoite 2026-2029: opiskeluhuollon saamenkielisen työntekijäresurssin hyödyntäminen yli kuntarajojen vakiintuu.

6.6. Suunnitelman seuranta ja arviointi

Hyvinvointialueella on raportoitava asukkaiden hyvinvoinnista ja terveydestä, niihin vaikuttavista tekijöistä ja toteutetuista toimenpiteistä aluevaltuustolle vuosittain. Seuranta ja arviointi toteutetaan monitoimijaisesti.

Alueellisen opiskeluhoitosuunnitelman toimenpiteiden toteutumista ja indikaattoreiden kehittymisen seuranta toteutetaan alueellisessa opiskeluhoitoryhmässä puolivuositain. Alueellisen opiskeluhoitosuunnitelman seurannasta vastaa sekä kehittämistyöryhmän koolle kutsuu Lapin hyvinvointialueen lasten, nuorten, perheiden ja vammaisten palvelujen vastuualuejohtaja.

Alueellisen opiskeluhoitosuunnitelman seurantatiedot liitetään osaksi vuosittaista valtuustolle toimitettavaa hyte-raporttia.



Alueellisen opiskeluhuoltosuunnitelman työryhmä

Koordinaatiovastuuhenkilö:

Suvi Ahola, terveyden edistämisen koordinaattori

Vastuuhenkilöt:

Johanna Korteniemi, lasten, nuorten, perheiden ja vammaisten palvelujen vastuualuejohtaja

Tuula Saukkonen, sairauksien ehkäisyn ja hoidon vastuualuejohtaja

Työryhmän jäsenet:

Tea Romppainen, lapsiperheiden palvelujen palvelupäällikkö

Satu Oinas, lapsiperheiden palvelujen palvelupäällikkö

Satu Reinikainen, perheneuvolan ja oppilashuollon esihenkilö

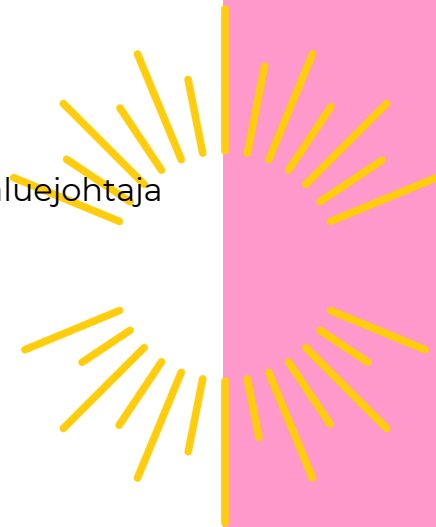
Heidi Juuso, perhekeskuskoordinaattori

Miia Länsitie, hytetu-erityisasiantuntija

Anita Tervo, vastaava kuraattori

Miia Välimaa, erityisasiantuntija opiskeluhuollon kehittäminen Vahva sote Lapin

hyvinvointialueelle



lapha.fi

Lapin hyvinvointialue

Lappi buresveadjinguoovu

Laapi pyereestvaijeemkuavlu

Lappi pue'rrvääjjamvu'vdd

Lähteet

- Hietanen-Peltola, M., Ahvalo, J. & Jahnukainen, J. 2023. Lastenneuvolan ja kouluterveydenhuollon henkilöstömitoitussuositukset 2023. <https://urn.fi/URN:ISBN:978-952-408-082-8>
- Oppilas- ja opiskelijahuoltolaki. 1287/2013. <https://finlex.fi/fi/lainsaadanto/2013/1287>
- Terveyden ja hyvinvoinninlaitos. 2025. Kouluterveyskysely 2025. [Kouluterveyskyselyn tulokset](#) (viitattu 12.11.2025)
- Terveyden ja hyvinvoinninlaitos. 2025. Perhekeskus. [Perhekeskus](#) (viitattu 10.6.2025)